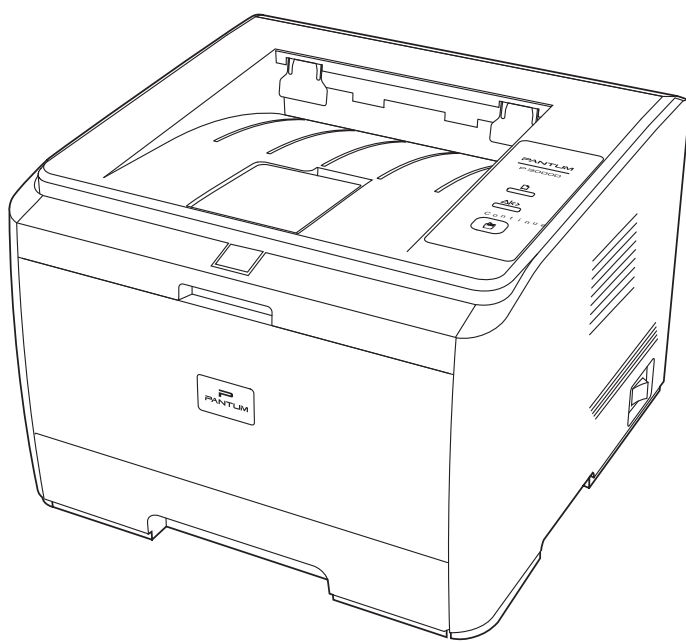


PANTUM 奔图

P3000D / P3050D 系列

高速黑白激光打印机



用户指南

官方网站:www.pantum.com

服务热线:400-060-1888

010-62682040

建议使用前仔细阅读本指南

法律声明

商标

Pantum 和 Pantum 标识是珠海赛纳打印机科技股份有限公司注册的商标。

Microsoft、Windows、Windows server 和 Windows Vista 是微软公司在美国和/或其他国家注册的商标和注册商标。

对于本用户指南涉及的软件名称，其所有权根据相应的许可协议由所属公司拥有。

本用户指南涉及的其他产品和品牌名称为其相应所有者的注册商标、商标或服务标志。

版权

本用户指南版权归珠海赛纳打印科技股份有限公司所有。

未经珠海赛纳打印科技股份有限公司事先书面同意，禁止以任何手段或形式对本用户指南进行复印、翻译、修改和传送。

版本：V1.3 BA2B-1703-AL0

免责声明

为了更好的用户体验，珠海赛纳打印机科技股份有限公司保留对本用户指南作出更改的权利。如有更改，恕不另行通知。

用户未按用户指南操作，而产生的任何损害，应由本人承担。同时，珠海赛纳打印科技股份有限公司除了在产品维修书或服务承诺作出的明示担保外，也未对本用户指南（包括排版或文字）作出任何明示或默示的担保或保证。

本产品被用于某些文档或图像的复印、打印、扫描或其他形式时，可能违反您所在地的法律。您如果无法确定该使用是否符合所在地法律时，应向法律专业人士咨询后进行。

维修保证

企业承诺，在产品停产后至少5年内，保证提供产品在正常使用范围内可能损坏的备件。

消耗材料的供应

企业承诺，在产品停产后至少5年内，提供产品的消耗材料。

安全防范措施

激光安全

激光辐射对人体有害。由于激光组件完全密闭在打印机内，激光辐射不会泄露。为了避免激光辐射，请不要随意拆机！

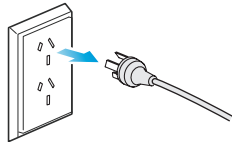
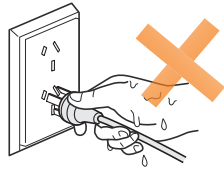
本机带有IIIb类的激光二极管，在激光组件中无激光辐射的外泄。

本机内部的激光组件上贴有如下标签：



安全警告

在使用本打印机前，请注意如下安全警告：

警告	
 打印机内部有高压电极。在清洁打印机之前，请确保已切断电源！	
 请勿用湿手插拔电源线插头，以免导致电击。	
 打印机打印时和打印后，定影组件会处于高温状态，请勿触摸定影单元（图示阴影部分），以免造成烫伤！	
 定影单元有高温警示标签，请勿移动或损坏该标签。	

使用打印前的注意事项

1. 阅读和理解所有说明；
2. 了解电器使用的基本常识；
3. 遵循机器上标识或随机手册上的警告和说明；
4. 如果操作说明与安全信息有冲突，请以安全信息为准；您可能错误理解了操作说明；如果您不能解决冲突，请拨打售后电话或与服务代表联系以寻求帮助；
5. 清洁之前，请将电源线从AC电源插座拔下。请勿使用液体或气雾清洁剂；
6. 请勿将本机器放在不稳定的台面上，以免跌落造成严重损坏；
7. 严禁将本机器置于散热器、空调或通风管附近；
8. 请勿在电源线上压任何物品；请勿将本机器放在人们会踩到其电源线的地方；
9. 插座和延长线不要过载；这可能会降低性能，以及造成火灾或电击；
10. 谨防小动物咬噬 AC 电源线和 PC 接口线；
11. 切勿让尖锐物品刺穿机器槽孔，以免触到内部高压装置，造成火灾或电击；切勿让任何液体溅到机器上；
12. 请勿拆解本机器以免造成电击；需要修理时应请专业维护人员进行；打开或卸下护盖时会有电击或其它危险；不正确的拆装可能会导致以后使用时造成电击；
13. 若出现以下情况，请将机器从PC和墙上AC电源插座上拔下，并联络专业维修人员进行维护：
 - 机器中溅入了液体。
 - 机器受到雨淋或进水。
 - 机器跌落，或机壳摔坏。
 - 机器性能发生明显变化。
14. 只调整操作说明中提到的控制；不正确地调整其它控制可能会造成损坏，并且需要专业维修人员用更长时间才能修好；
15. 避免在雷暴天气使用本机器，以免遭到电击；如果可能，请在雷雨期间拔下AC电源线；如果连续打印多页，出纸盘的表面会变得很烫，当心不要触碰此表面，并让儿童远离此表面；
16. 请妥善保管本手册。

法规信息



此符号表明不能将该产品与其它废物一起随意丢弃。更妥善的做法，您应该将废弃设备送到指定的收集点，以便回收利用废弃的电气和电子设备。



本产品适合室内使用，不适合室外使用。



欧共体 (EC) 指令合规性

本产品符合欧共体理事会 2004/108/EC 和 2006/95/EC 指令的成员国近似和协调法规中涉及电磁兼容性和电气设备安全性（为在特定电压范围内使用）的保护要求。

本产品制造商为：中华人民共和国广东省珠海市香洲区珠海大道3883号珠海赛纳打印科技股份有限公司。

有关这些指令要求的合规声明，可向授权代表索取。

本产品符合 EN 55022 的 B 级范围和 EN 60950 的安全要求。



此产品仅使用于非热带地区安全使用。



此产品仅使用于海拔2000米及以下地区安全使用。



本产品完全符合中国电子行业标准SJ/T11364-2006的要求。

产品中有毒有害物质或元素名称及含量

部件名称	有毒有害物质或元素					
	铅 (Pb)	汞 (Hg)	镉 (Cd)	六价铬 (Cr (VI))	多溴联苯 (PBB)	多溴二苯醚 (PBDE)
塑胶部件	○	○	○	○	○	○
金属部件	×	○	○	○	○	○
电线电缆	×	○	○	○	○	○
电路板组件	×	○	○	○	○	○
玻璃部件	○	○	○	○	○	○
硒鼓及碳粉	○	○	○	○	○	○
包装材料	○	○	○	○	○	○

备注：

- 1、○：表示该有毒有害物质在该部件所有均质材料中含量均在SJ/T11363-2006标准规定的限量要求以下。
- 2、×：表示该有毒有害物质至少在该部件的某一均质材料中的含量超出SJ/T11363-2006标准规定的限量要求。
- 3、表中标有“×”的所有部件都符合欧盟RoHS法规（2011/65/EU号指令）的限量要求，其含量在现有技术条件下无法彻底消除。
- 4、环保使用期限取决于产品正常工作的温度和湿度等条件。

目录

1 使用本机前	
1.1 包装清单	1-1
1.2 本机组件	1-1
1.3 硒鼓	1-2
1.3.1 硒鼓使用寿命	1-5
1.3.2 查看硒鼓剩余量	1-5
2 纸张与打印介质	
2.1 纸张规格	2-1
2.2 特殊纸张或打印介质规格	2-2
2.3 装入纸张	2-2
2.3.1 装入自动进纸盒	2-2
2.3.2 装入手动进纸盘	2-4
2.4 非打印区域	2-5
3 驱动程序安装和卸载	
3.1 驱动安装之前的注意事项	3-1
3.2 Autorun安装准备	3-1
3.3 驱动安装	3-1
3.4 驱动卸载	3-2
4 打印	
4.1 打印方式	4-1
4.1.1 自动进纸盘打印	4-1
4.1.2 手动进纸盘打印	4-3
4.2 打印功能	4-4
4.2.1 自动双面打印	4-4
4.2.2 多页合一打印	4-6
4.2.3 海报打印	4-7
4.2.4 水印打印	4-7
4.3 打印设置	4-10
4.3.1 设置打印方向和打印分辨率	4-10
4.3.2 纸张大小和介质设置	4-11
4.3.3 水印设置	4-11
5 控制面板	
5.1 控制面板概述	5-1
5.2 控制面板按键和指示功能	5-1
5.3 指示灯指示	5-2
6 日常维护	
6.1 耗材维护	6-1
6.1.1 耗材日常维护	6-1
6.1.2 更换硒鼓	6-1
6.2 打印机清洁	6-3

7 故障排除

7.1 清除卡纸	7-1
7.1.1 纸盒卡纸	7-1
7.1.2 手送纸盘卡纸	7-1
7.1.3 中间卡纸	7-3
7.1.4 定影单元卡纸	7-4
7.1.5 双面单元卡纸	7-5
7.2 软件故障	7-6
7.3 常见故障排除	7-6
7.3.1 一般故障	7-6
7.3.2 图像缺陷	7-7

8 产品规格

8.1 规格总述	8-1
8.2 打印规格	8-2

1. 使用本机前

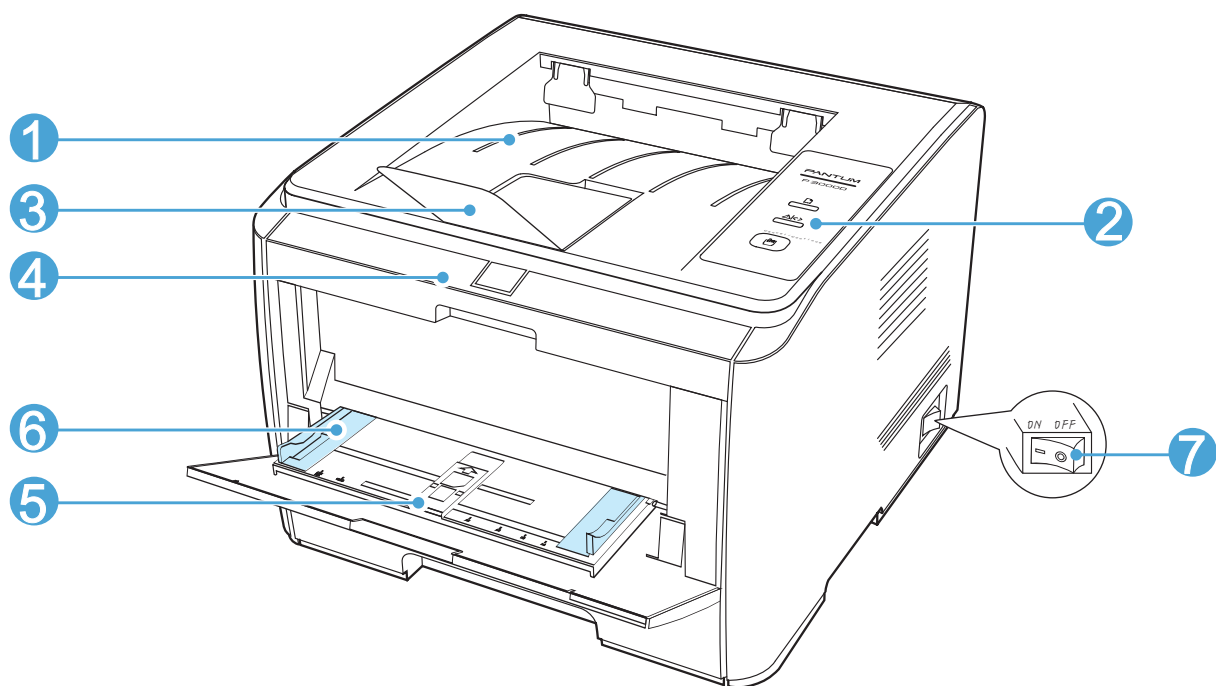
1.1 装箱清单

当您打开包装时，检查纸箱中是否包括以下部件：

部件	名称	数量
	打印机	1
	打印硒鼓	1
	USB连接线	1
	电源线	1
	随机光盘	1
	安装指南	1
	三包凭证	1

1.2 本机组件

侧视图(一)



1. 出纸槽：用于存放打印出的纸张

2. 控制面板：指示打印状态

3. 出纸托盘：防止打印出来的纸张滑落

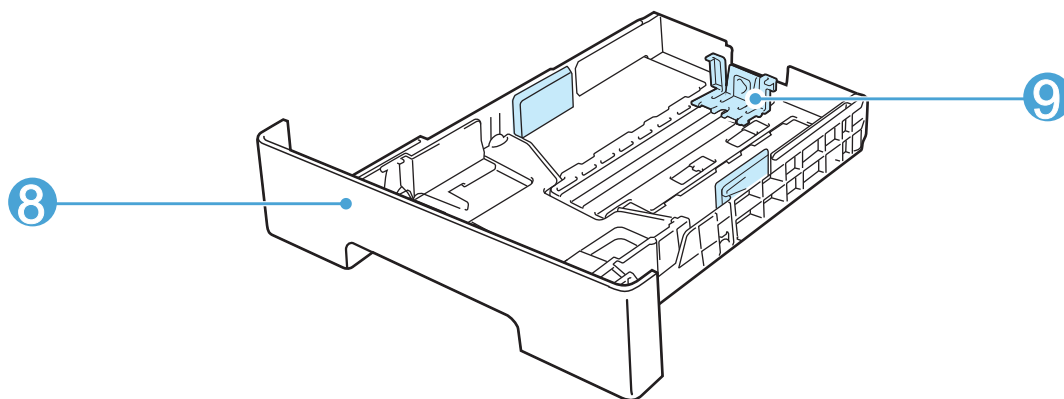
4. 前盖：打开前盖，可取出硒鼓

5. 手动进纸盘：打开手动送纸盘前盖，手动放入打印介质

6. 手动进纸盘导纸板：调整纸张两侧宽度

7. 电源总开关：打开或关闭电源

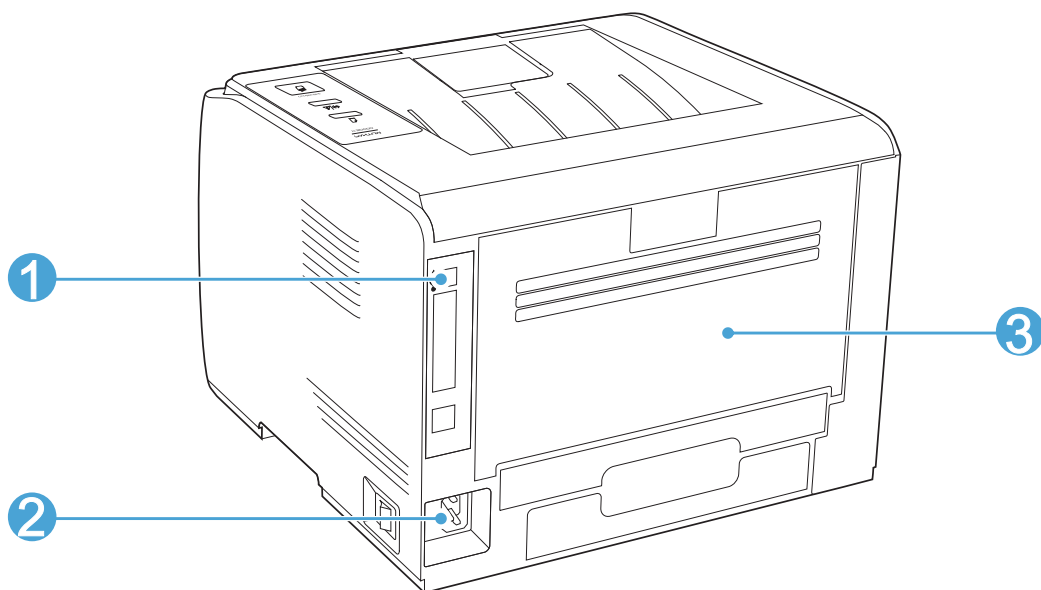
侧视图(二)



8. 自动进纸盒：放置打印纸张

9. 宽度导纸板：在自动进纸盒内，用于调整该盒内纸张宽度

后视图



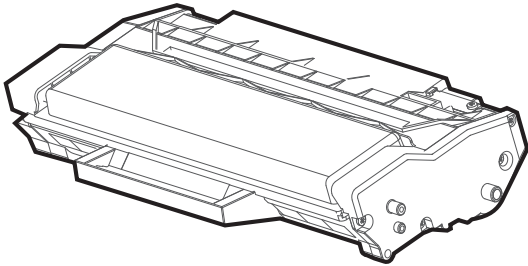
1. USB接口：用于直接连接计算机

2. 电源接口：用于连接电源线

3. 后盖：卡纸时可打开后盖检查

1.3 硒鼓

1.3.1 硒鼓使用寿命



类型	平均打印量
标准容量硒鼓： PD-300	约 3000 页 (以上数据基于 ISO/IEC 19752标准)
大容量硒鼓： PD-300H	约 6000 页 (以上数据基于 ISO/IEC 19752标准)

- 如有型号增加恕不另行通知。
- 耗材容量可能会因使用类型不同而有所差异。



- 注：**
- 本公司不建议使用Pantum原装耗材以外的耗材。
 - 因使用非Pantum原装耗材而导致的任何损坏不在保修范围之内。

1.3.2 查看硒鼓剩余量

您可以通过以下步骤查看硒鼓中剩余的碳粉量：

- 1、在开始菜单中，单击鼠标选择pantum 文件夹；
- 2、在pantum文件夹中，单击鼠标选择“打印机状态监视器”；
- 3、计算机会立即弹出“状态提示”对话框。即可看到碳粉剩余量的信息。

2. 纸张与打印介质

2.1 纸张规格

| 自动进纸

适用纸张	普通纸
纸张尺寸	Letter, A4, A5, A6, JIS B5, ISO B5, B6, Executive, Statement, Folio, Oficio, Legal, Big 32k, Big16k, 32k, 16k, 自定义等。
纸张重量	60~105gsm (含105)
纸盒最大容量	250 张 80gsm

| 手动进纸


适用纸张	普通纸, 再生纸, 特殊用纸(透明胶片, 明信片, 标签纸, 信封等)。
纸张尺寸	宽度: 90~218mm 长度: 148~360mm
纸张重量	60~200gsm
纸盒最大容量	1 张



- 注:**
- 本款打印机建议使用的标准A4 (80g) 纸。
 - 不建议大量使用特殊纸, 可能影响打印寿命。不符合本用户指南中所列准则的打印介质可能导致打印质量差、卡纸次数增多、打印机过度磨损。
 - 重量、成分、纹理及湿度等属性是影响打印机性能和输出质量的重要因素。在选择打印介质时, 请注意以下事项:
 1. 所需打印效果: 选择的打印介质应符合打印任务的需要。
 2. 大小: 可使用能轻松放入纸盘纸张调节导板的任何尺寸的打印介质。
 3. 亮度: 某些打印介质较其他纸张更白, 能打印出更清晰、更鲜艳的图像。
 4. 表面平滑度: 打印介质的平滑度会对打印结果的清晰程度产生影响。
 5. 某些打印介质可能符合本部分的所有使用准则, 但仍不能产生令人满意的打印效果。这可能是由于不正确的操作、不适宜的温度和湿度, 或者奔图无法控制的其他因素造成的。在大批量购买打印介质之前, 请确保打印介质符合本用户指南中指定的规格。
 6. 使用不符合这些规格要求的打印介质, 可能会导致打印机的损坏。

2.2 特殊纸张或打印介质规格

本产品也支持在特殊介质上打印。
请遵守以下标准。

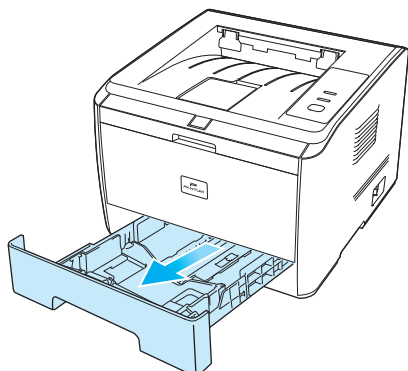
 **注：** 当使用特殊纸张或打印介质时，请确保在打印设置上选择匹配的打印类型和尺寸以便获得最佳打印效果。

打印介质种类	正确做法	错误做法
标签纸	<ul style="list-style-type: none">• 仅使用未暴露衬纸的标签。• 标签使用时应放平。• 仅使用整张的标签。 不保证市面上所有的标签纸都能够满足要求。	<ul style="list-style-type: none">• 使用褶皱、起泡或破损的标签纸。
信封	<ul style="list-style-type: none">• 信封应平整置入。• 使用经核准可用于激光打印机的可揭下的不干胶封条。	<ul style="list-style-type: none">• 使用有褶皱、缺口、粘连或损坏的信封。• 使用带有别针、按扣、窗口或涂层衬里的信封。• 使用自粘不干胶或其他合成材料。
透明胶片	<ul style="list-style-type: none">• 仅使用经核准适用于激光打印机的透明胶片。• 从产品中取出透明胶片后，应将其放在一个平整的面上。	<ul style="list-style-type: none">• 使用不适用于激光打印机的透明打印介质。
厚纸	<ul style="list-style-type: none">• 仅使用经核准适用于激光打印机并满足本产品重量规格的重质纸。	<ul style="list-style-type: none">• 使用重量超过本产品推荐介质规格的纸张，除非是经核准适用于本产品的纸张。
光面纸或涂层纸	<ul style="list-style-type: none">• 仅使用经核准适用于激光打印机的光面纸或涂层纸。	<ul style="list-style-type: none">• 使用设计用于喷墨产品的光面纸或涂层纸。

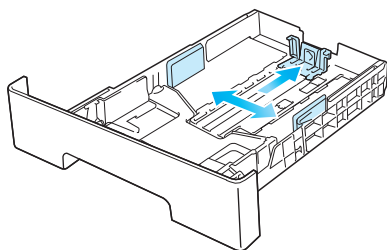
2.3 装入纸张


2.3.1 装入自动进纸盘

1、从打印机中完全抽出自动进纸盒。

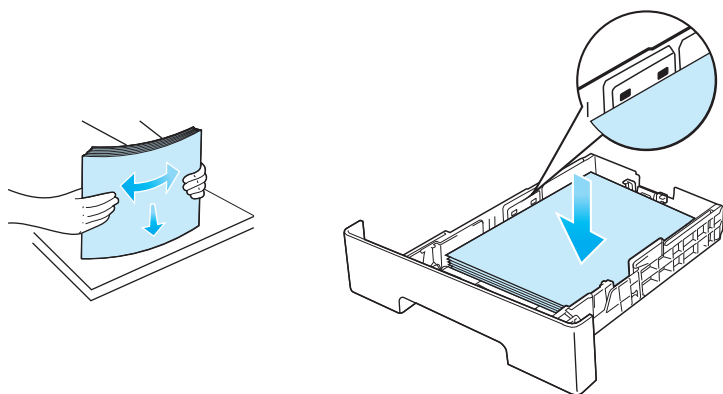


2、滑动自动进纸盒长度导纸板、宽度导纸板到所需的纸张尺寸卡槽，匹配纸张的长度和宽度。

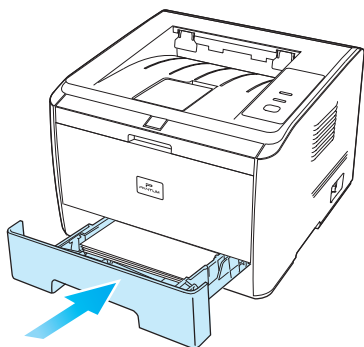


 **注：** 请不要过度挤压“长度导纸板”和“宽度导纸板”，否则容易导致纸张变形。

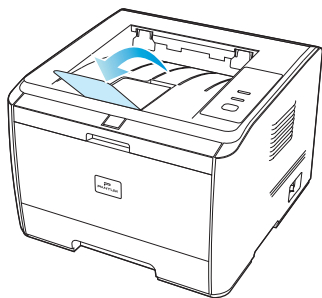
3、把打印面朝下装入纸盒内。自动进纸盒最多可装入250张80g/m²纸。



4、装入纸盒。



5、抬起出纸托盘，避免打印完的纸张滑落。

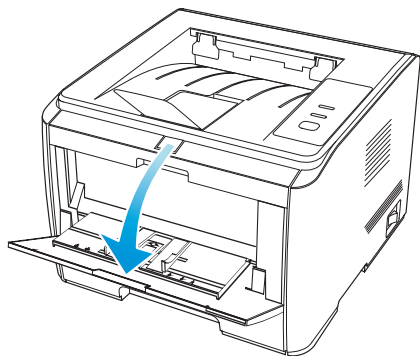




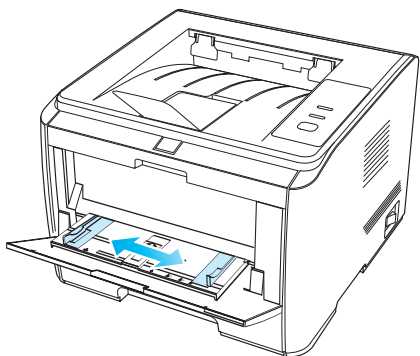
- 注：**
- 建议抬起出纸托盘避免打印完纸张滑落。如果您选择不抬起出纸托盘，我们建议立即取走从打印机中输出的已打印纸张。
 - 如果一次性放入标准纸盘的纸张超过250页（80g/m²）会卡纸或不进纸。
 - 如果仅打印单面时，请把要打印的面（空白面）向下。
 - 出纸槽最高可容纳240页（80g/m²）。

2.3.2 装入手动进纸盘

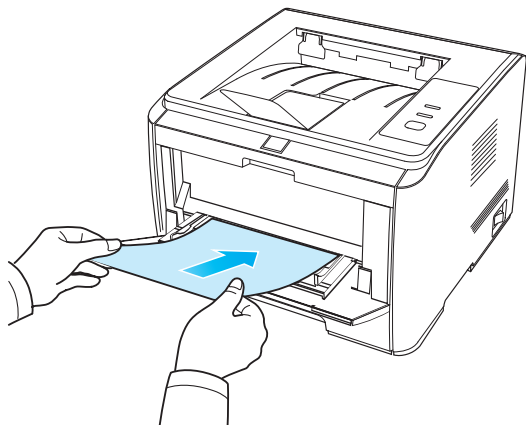
1、打开手动进纸盘



2、滑动手动进纸盘导纸板以匹配纸张的两侧。不要过度用力，否则会导致卡纸或纸张歪斜。



3、双手将一张信封或透明胶片等打印介质放入手动进纸盘中，直至信封或透明胶片的前端碰到校正辊。





- 注：**
- 当您将纸张放入手动进纸盘时，打印机将自动进入手动进纸模式。
 - 请每次放入一张打印介质到手动进纸盘中，打印结束后再放入另一张。
 - 将打印介质打印面向上放入手动进纸盘，装入时，纸张的顶部先进入手动进纸盘。
 - 使用打印过的纸张时，请把要打印的面（空白面）朝上。

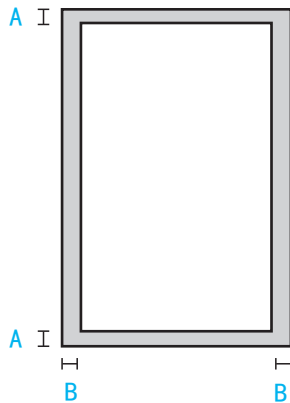
4、当打印完的页面从打印机输出后，按照如上步骤，再放入第二张继续打印。放入过慢，将会提示缺纸，需要按控制面板继续打印；放入太快，纸张会被卷入打印机并容易造成卡纸。



警告

打印后，请立刻取走纸张、信封和透明胶片纸。堆叠的纸张或信封会引起卡纸或曲纸。

2.4 非打印区域




用途	纸张尺寸	上下边距(A)	左右边距(B)
打印	A4	5MM	4MM
	LETTER	5MM	4MM

3. 驱动软件安装与卸载

3.1 驱动安装之前的注意事项

该驱动软件通过安装卸载向导帮助用户运行安装卸载程序，提供的模块与其主要功能如下：

- Autorun：完成安装光盘的自动运行。
- 安装：为用户提供本地打印机的安装向导。
- 卸载：为用户提供本地打印机的卸载向导。

 **注：** 开启打印服务的说明，部分系统默认打印服务关闭，会导致无法安装驱动，此时可单击鼠标右键点击“计算机”选择“管理”→“计算机管理（本地）”→“服务和应用程序”→“服务”→“Print spooler”，将开启该项服务。

3.2 Autorun安装准备

- 运行安装光盘后，将会展开一个启动画面Autorun，完成安装光盘的自动运行。
- 弹出该界面前，需要进行权限判定。若用户为管理员身份，则显示此Autorun界面。
- 若用户为非管理员身份，则弹出“权限不足，请以管理员权限安装Pantum P3000系列激光打印机”。

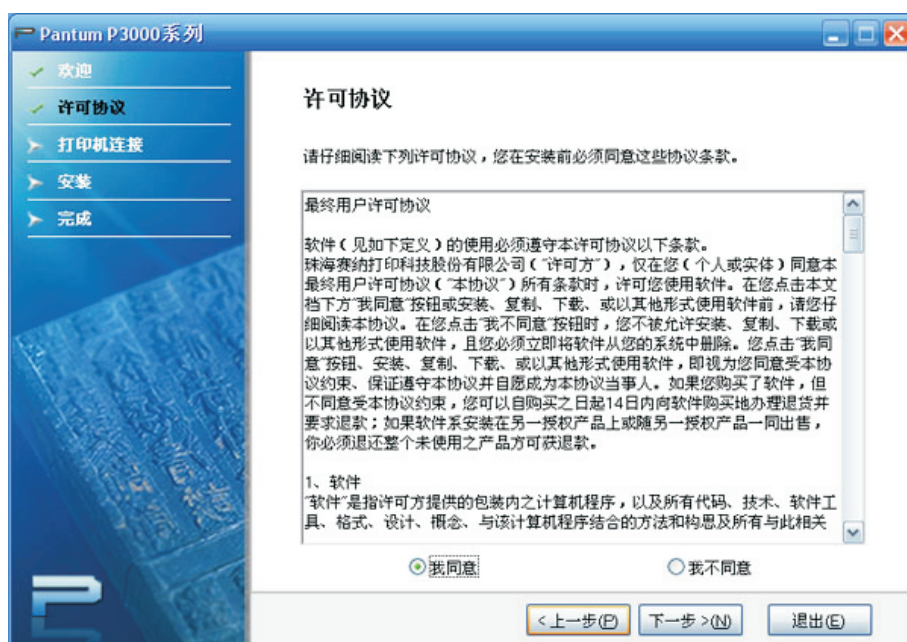
 **注：** 如果出现驱动光盘无法自动弹出Autorun的问题，请打开驱动光盘文件夹中的Autorun.exe安装程序，进行驱动安装。

3.3 驱动安装

- 1、Autorun运行完毕后，进入安装语言选择界面。
选择驱动安装语言后，点击“立即安装”按钮，进入到许可协议界面。
点击“退出”按钮，弹出“您确定要退出Pantum P3000系列驱动安装向导吗？”提示框。



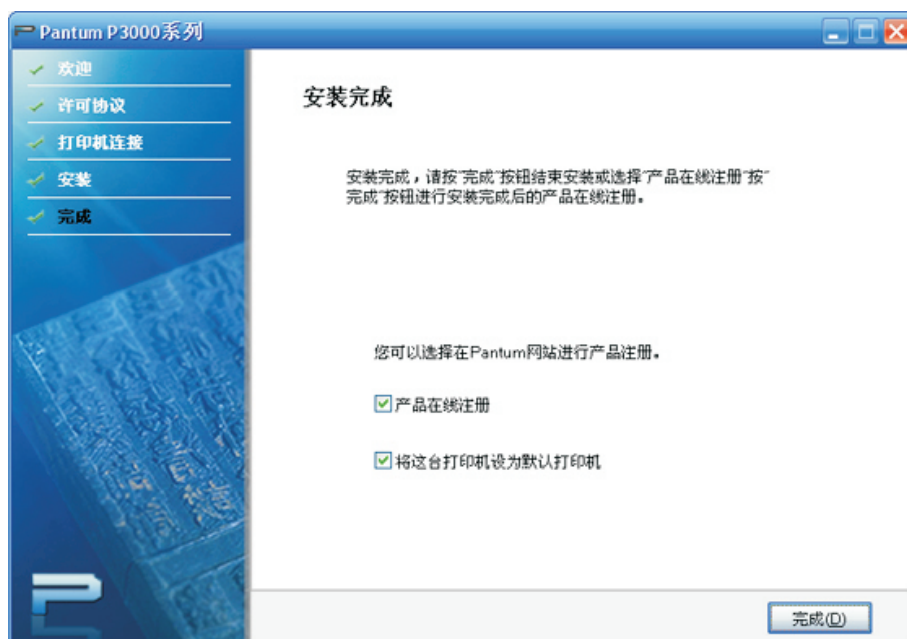
2、在许可协议界面勾选“我同意”选项，点击“下一步”进入到搜索打印机界面。单击“下一步”，进入搜索打印机界面。



3、如果未连接打印机，搜索打印机后进入“打印机未连接界面”，用户需要打开打印机电源/开启打印机，连接好USB线，点击“下一步”，再次进行打印机搜索。

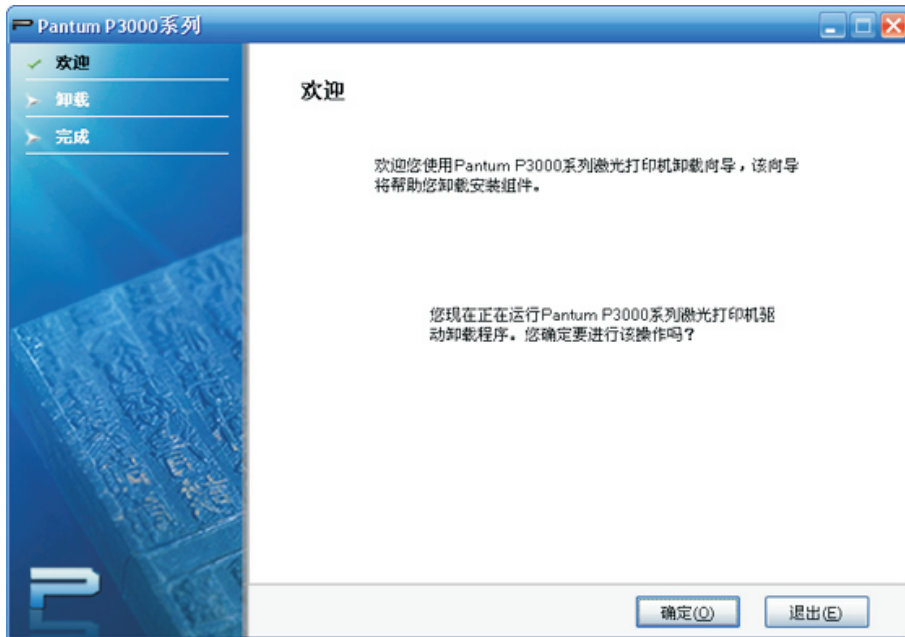
4、文件拷贝界面显示驱动文件安装进度，进行打印机驱动安装。

5、点击安装完成界面“完成”按钮，完成打印机驱动安装。



3.4 驱动卸载

点击开始菜单栏中Pantum->Pantum P3000 Series->卸载，执行卸载操作；或者在控制面板->“卸载或更改程序”中调用Pantum P3000 Series可执行文件，执行卸载操作。



4 打印

4.1 打印方式

本机具备两种打印方式，可从自动纸盘和手动进纸盘中进纸打印。默认状态下选择自动进纸盒内打印介质。若手动进纸盘有打印介质，则优先打印手动进纸盘内的打印介质。在打印前，请确保打印机驱动程序已经安装。



注：根据不同的应用程序，打印方法可能会有所不同。
本节图片可能会因操作系统、应用程序及打印机驱动程序版本的不同而不同。
手动进纸盒一般用来打印特殊纸张，如信封纸、胶片纸等，且每次只能放入一张。
有关安装驱动程序，请参阅第3章。

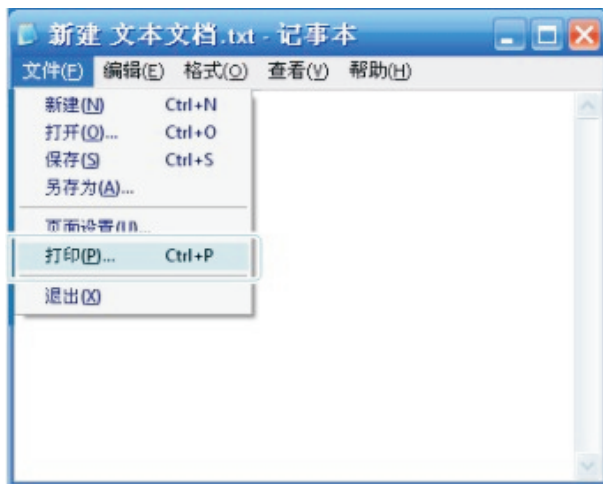
4.1.1 自动进纸盘打印

在打印前，请确保自动纸盘中已装入相应数量的介质，且手动进纸盘内无打印介质。

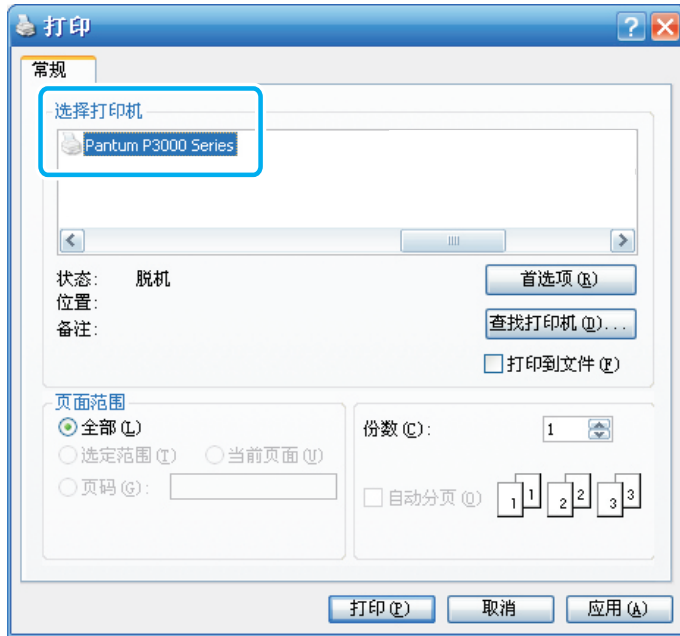


注：• 有关装纸注意事项，请参阅第2章。
• 有关自动进纸盘打印的介质类型，请参阅第2章。

- 1、从应用程序打开要打印的打印作业。
- 2、从“文件”菜单中选择“打印”。



3、选择奔图相应型号的打印机。



4、单击“打印首选项”或“属性”按钮，进行打印的配置。

5、分别选择“基本”、“纸张”、“版面”、“水印”选项卡进行相应的打印设置，并在最终设置完成之后点击“确定”。




6、单击“打印”。



7、实现自动进纸盘打印。

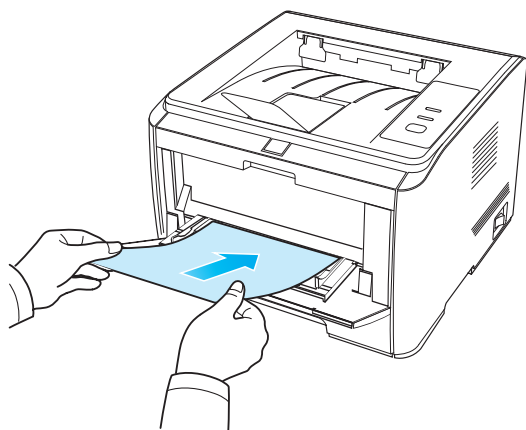
4.1.2 手动进纸盘打印

当您将纸张放入手动进纸盘时，本机将自动进入手动进纸模式。

 **注：** 手动进纸模式是当手动进纸盘放入纸张时，优先从手动进纸盘送纸。

1. 将一张介质装入手动进纸盘中。

- 有关在手动进纸盘中装纸，请参阅第2章。
- 有关可以通过手动进纸盘打印的介质类型，请参阅第2章。



2. 在本机的驱动程序中进行相应的设置并将打印作业发送到本机。

- 有关如何进行相应的设置并将打印作业发送到本机，请参阅第4.3章。
- 建议抬起出纸托盘避免纸张从出纸托盘中滑出。如果您选择不抬起出纸托盘，我们建议立即取走从本机中输出的已打印纸张。

3. 待打印纸张完全进入手动进纸盘后，按照以上步骤1，放入第二张纸，继续打印。



注：如果在透明胶片上打印，打印完成后立刻取走每张透明胶片。堆叠已打印的透明胶片可能导致卡纸或使透明胶片卷曲。

4.2 打印功能

您可以通过本机进行自动双面打印、多页合一打印、海报打印、水印打印、省墨打印、负片效果打印等打印功能。

- 我们的产品支持自动双面打印功能。
- 若您想实现单面打印，则无须在属性中进行设置。
- 默认为单面A4打印。

4.2.1 自动双面打印

本机驱动程序支持普通纸张的自动双面打印。

自动双面打印支持的纸张：A4, LETTER, LEGAL, OFICIO, US Folio。

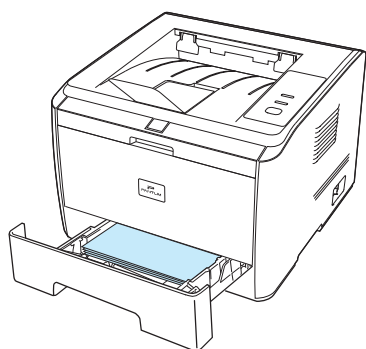


注：

- 如果纸张薄，可能会起皱。
- 如果纸张卷曲，将其恢复平整然后放回自动进纸盘中。
- 有关如何处理卡纸，请参阅第7章。

1. 从自动纸盘中进纸进行自动双面打印。

在打印前，请确保自动纸盘中已装入相应数量的介质。

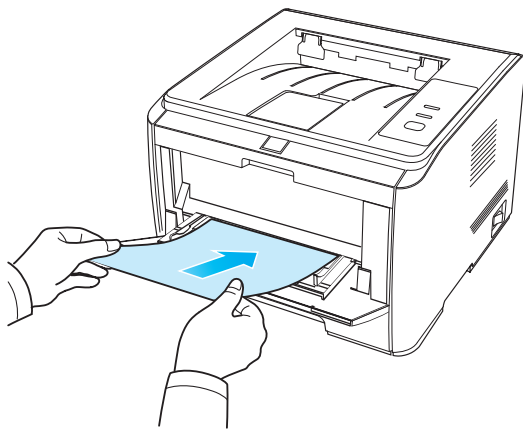


注：

- 有关装纸，请参阅第2章。
- 有关可以通过自动纸盘打印的介质类型，请参阅第2章，建议使用标准纸张。
- 某些纸张介质不适于双面打印，尝试双面打印可能会损坏打印机。
- 如果一次性放入自动进纸盘的纸张超过250张，将会出现卡纸或不进纸现象。
- 自动双面打印不支持海报功能。
- 在打印过程中，打印机将自动调整页面文字的方向；

- 1). 从应用程序打开要打印的文档。
- 2). 从“文件”菜单选择“打印”。
- 3). 选择奔图打印机P3000系列产品。
- 4). 单击“首选项”或“属性”按钮，进行打印设置。
- 5). “纸张”选项卡的“双面打印”区，选择“横向翻页”（长边）和“纵向翻页”（短边）选项。
- 6). 单击“确定”，完成打印设置后，即可实现自动双面打印。

2. 从手动进纸盘中进纸进行自动双面打印



当您纸张放入手动进纸盘时，本机将优先选择手动进纸盘中的打印介质。

1). 将一张介质装入手动进纸盘中。

- 有关在手动进纸盘中装纸，请参阅第2章。
- 有关可以通过手动进纸盘打印的介质类型，请参阅第2章。
- 手动进纸盘可手动给纸，自动打印，支持的打印纸张类型，请参阅第2章。
- 某些纸张介质不适于双面打印，尝试双面打印可能会损坏打印机，“介质”为“厚纸”或“透明胶片”时，请不要尝试“双面打印”。当您在打印首选项对话框中选择“2*2海报”打印时，不支持自动双面打印。

2). 在本机的驱动程序中进行相应的设置并将打印作业发送到本机。

- 有关如何进行相应的设置并将打印作业发送到本机，请参阅第4.3。

3). 本机将自动双面打印所有手送纸张；

- 手动进纸盘可实现自动双面打印，但是需要您手动给纸，且使用推荐的打印介质类型。

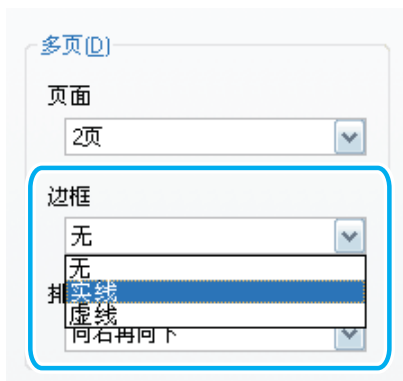
4.2.2 多页合一打印

您可以将多页的文档页面缩印到一张纸上，并自动缩放这些页面以与指定的打印纸尺寸匹配。请按以下步骤进行“多页合一”的设置。

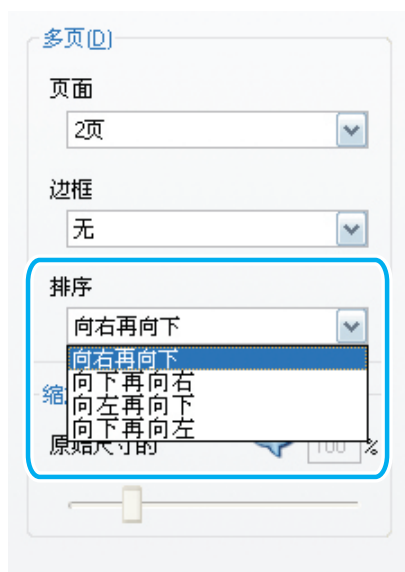
1. 打开“打印首选项”对话框中的“版面”选项卡。
2. 在“多页”区的“页面”选项下拉列表中，选择“1页”、“2页”、“4页”、“9页”、“9x9海报”。



3. 在“多页”区的“边框”下面的下拉列表中，选择适当的选项。
 - 边框是指，多页的文档页面缩印到一张纸上时每一文档页面周围的打印边框。
 - 当您在“页面”下面的下拉列表中选择了“1页”时，边框不可设置。



4. 在“多页”区的“排序”下面的下拉列表中，选择适当的选项。
- 排序是指，多页的文档页面缩印到一张纸上时各个文档页面的排列方式。
 - 当您在“页面”下面的下拉列表中选择了“1页”时，排序不可设置。



5. 点击“确定”按钮。

4.2.3 海报打印

您可以将一张海报页面分解打印于4张纸上，并自动缩放这些页面以与指定的打印纸尺寸匹配。请按以下步骤进行“海报打印”的设置。

1. 打开“打印首选项”对话框中的“版面”选项卡。
2. 在“多页”区的“页面”选项的下拉列表中，选择“2×2海报”。



3. 点击“确定”按钮。

4.2.3 水印打印

您可以通过“水印”选项卡设置“位图水印”或“文本水印”。

1. 位图水印打印
请按照以下步骤设置“图像水印”。
 - 1). 打开“打印首选项”对话框中的“水印”选项卡。

2). 选择“位图水印”区的“浏览”按钮，选择水印的图像。



3). 如果您仅希望在第一页打印图像水印，请勾选图像水印区“仅第一页”单选框。否则，请不要勾选。

4). 点击“确定”按钮。

如果在“图像”下面的下拉列表中没有您需要的图像，您也可以从您的计算机中，选择合适的图像。请按照以下步骤选择合适的图像：

- 点击“图像水印”区的“浏览”按钮，弹出“打开”对话框。
- 选择合适的图像。
- 点击“打开”按钮。
- 驱动程序会自动在“图像”下拉列表中增添该图像选项，并保存该图像路径以便再次使用。如果将该图像路径指定的图像资源被删除，在“图像”下拉列表中选择该图像选项时，将会弹出提示框告之位图资源不存在，可选择无图像水印方式打印。

可能有些“bmp”格式的图像非标准“bmp”格式图像。请您选择标准图像进行水印打印。您也可以以下方法将其转换成标准“bmp”格式图像：

- 使用系统自带的“画图软件”图片和传真查看器，打开图片。
- 点击“保存”图标，弹出“复制到”对话框。
- 在“保存类型”后面的下拉列表中选择“BMP”。
- 点击“保存”按钮。

此时，您重新保存的图片为标准“bmp”格式图像。

2. 文本水印打印

请按照以下步骤进行文本水印打印设置。

- 1). 打开“打印首选项”对话框中的“水印”选项卡。
- 2). 选择“文本水印”区的“文本”前面的单选框。



- 3). 在“文本水印区”的“文本”下面的下拉列表中选择适当的文本。

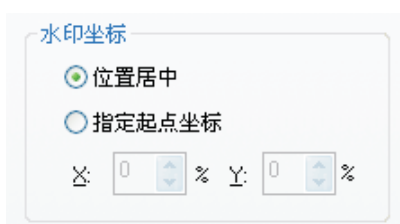
如果在“文本”下面的下拉列表中没有合适的文本，您也可以新建或重新编辑“文本”。请按照以下步骤新建或重新编辑文本：

- a. 如果您希望新建文本，请点击“文本水印”区的“新建”按钮；如果您希望重新编辑文本，请在“文本”下面的下拉列表中选择您希望重新编辑的文本，再点击“编辑”按钮。弹出“文本水印编辑”对话框。
- b. 在“内容”下面的编辑框中，输入您希望成为水印的文本字符。
- c. 在“角度”下面的编辑框中输入数值或通过旁边的上下箭头来调整角度。注：尺寸的取值范围为：0~360°
- d. 在“尺寸”下面的编辑框中输入数值或通过旁边的微调按钮来调整尺寸。注：尺寸的取值范围为：12~288°
- e. 在“字体”下面的下拉列表中选择合适的字体。
- f. 在“风格”下面的下拉列表中选择合适的风格。
- g. 在“浓度”下面的下拉列表中选择合适的浓度。
- h. 点击“确定”按钮。

默认设置项：

- “内容”默认设置为：无标题。
- “角度”默认设置为：45。
- “尺寸”默认设置为：72。
- “字体”默认设置为：Arial。
- “风格”默认设置为：普通。
- “浓度”默认设置为：淡。


- 4). 如果您希望文本水印的位置居中，请单击“水印坐标”区的“位置居中”前面的单选框；如果您希望重新设置文本水印的位置，请单击“水印坐标”区的“指定起点坐标”前面的单选框，并在“X”与“Y”后面的编辑框中输入相应的数值或通过旁边的上下箭头来调节位置。
 - “X”与“Y”后面的编辑框中的数值的取值范围为0至100。
 - “指定起点坐标”指文本水印第一个字符的位置。



- 5). 如果您仅希望在第一页打印文本水印, 请勾选“图像水印区”上面的“仅第一页”左边的选框。否则, 请不要勾选。
- 6). 点击“确定”按钮。

4.3 打印设置

打开打印首选项, 可以对纸张、版面和水印进行设置。本节主要介绍最常用的几种设置。

 **注:** 点击开始, 在“设置”选项中, 选择“打印机和传真”, 找到P3000系列的驱动, 鼠标右键选择“属性”, 在“属性”窗口中可以打开“打印首选项”。

4.3.1 设置打印方向和打印分辨率

打开打印首选项, 点击“基本”选项卡。在此界面上可以进行纸张打印方向和打印分辨率的设置。如图所示:



4.3.2 纸张大小和介质设置

打开打印首选项，点击“纸张”按钮。在此界面上可以进行如下设置：纸张的大小和介质设置。用户可以自行设置纸张大小和介质。设置完毕后，点击“确定”按钮即可完成操作。



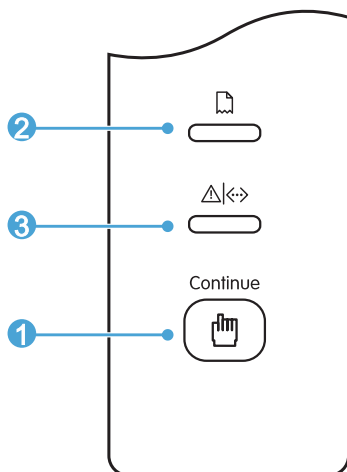
4.3.3 水印设置

打开打印首选项，点击“水印”按钮，可以进行图像水印和文本水印的设置，具体操作请参见第4.2.4章。

5. 控制面板

5.1 控制面板概述

操作面板包括一个按键，一个双色LED灯(双色LED灯显示红色、绿色、橙黄色)，一个单色LED灯，如下图所示：



1. 按键

2. 单色LED灯

3. 双色LED灯

5.2 控制面板按键和指示功能

1. 按键功能



该键可以实现如下功能：

- 长按可以打印DEMO页
- 唤醒机器
- 进纸失败时继续打印
- 手动进纸盒进纸缺纸后继续打印

2. 单色LED灯功能



当出现缺纸、卡纸和进纸失败时，该灯亮红色，起到警示的功能。

3. 双色LED灯功能

双色LED灯会显示红色、绿色和橙黄色，具体功能为：



亮红色：出现了各种较为严重的错误，具体错误见第7章故障排除。



亮橙黄色：硒鼓未安装、硒鼓不匹配、硒鼓粉量低等等，即和硒鼓相关。



亮绿色：上述以外的状态(打印、热机、休眠、就绪等等)。

5.3 指示灯指示

当打印机出现故障时，可以通过指示灯指示来判断故障来源。

LED指示灯状态指示含义如下：

状态		状态描述
纸张 (红色LED灯)	其他/粉盒 (双色LED灯)	
		双色灯长亮绿色，打印机处于就绪状态。
		双色灯绿色闪烁： <ul style="list-style-type: none">• 打印机处于开机预热。• 打印机正在接收来自计算机的打印数据、处理内存中的数据或正在打印数据。• 休眠状态，按下按钮，打印机将自动激活至热机状态，热机后恢复到就绪状态。
		红色灯闪烁，纸盒无纸，请打开纸盒添加纸张。
		红色灯长亮，打印过程中卡纸（中间卡纸，出纸处卡纸、双面打印单元卡纸）、双面打印纸张不匹配，单色红灯长亮，请参照7.1清除卡纸。
		双色灯橙色闪烁，碳粉量低，为确保打印品质，请在碳粉用尽前更换新的硒鼓。
		双色灯橙色长亮， <ul style="list-style-type: none">• 粉盒错误（粉盒未安装，粉盒不匹配），请确保粉盒正确安装。• 硒鼓寿命已尽，请更换奔图原装硒鼓。
		双色灯红色长亮，打印机其他错误（打印机内部错误等）。

6. 日常维护

6.1 耗材维护

6.1.1 耗材日常维护

1. 耗材的使用

要求使用奔图专用的打印硒鼓。

2. 打印硒鼓的储存

为最大限度地使用碳粉，请牢记以下准则：

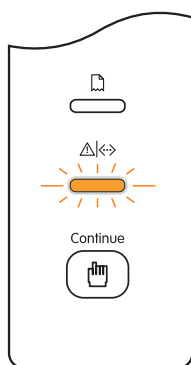
- 除非立即使用，否则请勿从包装中取出打印硒鼓。
- 请勿擅自重新填充打印硒鼓。否则由此引起的损坏不包括在打印机保修范围内。
- 请将硒鼓存放在阴凉干燥的环境。
- 为避免损坏，请勿将打印硒鼓在光线下曝露过长时间。

3. 打印硒鼓使用寿命

打印硒鼓的使用寿命取决于打印作业需要的碳粉量。

6.1.2 更换硒鼓

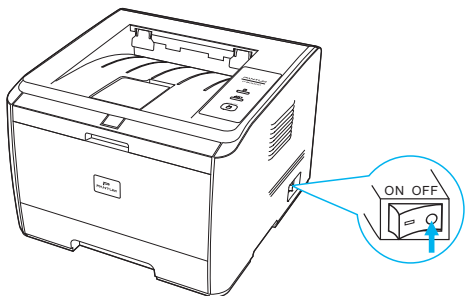
当打印机LED指示灯显示下图状态时，表示该打印硒鼓已到寿命期限，请更换硒鼓。



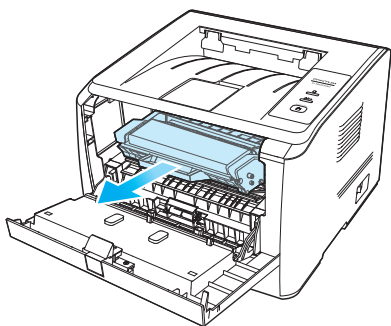
- 注：**
- 因打印硒鼓表面可能含有碳粉，取出时请小心处理，避免洒落。
 - 取出的打印硒鼓请放置在纸张上，以免碳粉意外洒落。
 - 取下保护罩时，应立即将硒鼓装入打印机，以免过多地受到阳光或室内光线直射，损坏鼓感光鼓。
 - 安装时，请勿触碰绿色感光鼓表面，以免刮伤感光鼓。

更换打印硒鼓步骤如下：

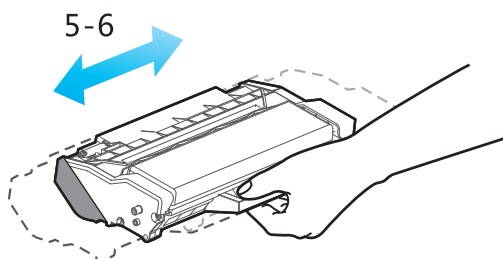
1. 关闭打印机电源。



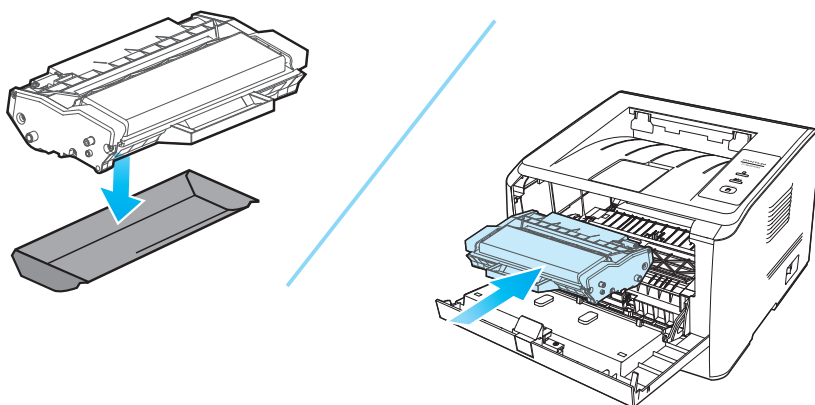
2. 打开前盖，沿着导轨取出打印硒鼓。



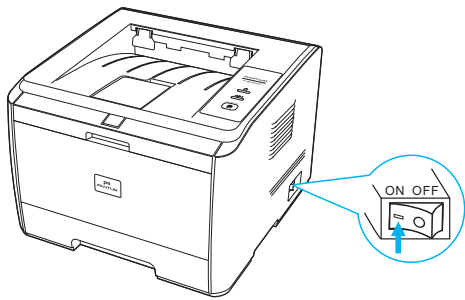
3. 打开新的打印硒鼓包装，握住打印硒鼓把手，轻轻左右摇晃5-6次，使打印硒鼓内碳粉均匀分散。



4. 取下保护罩，将打印硒鼓沿导轨放入打印机。盖紧机盖。



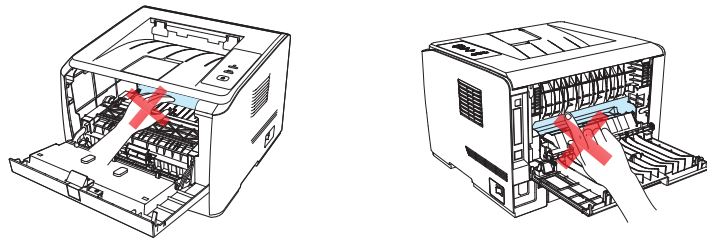
5. 重新开启打印机电源，打印一张测试页。



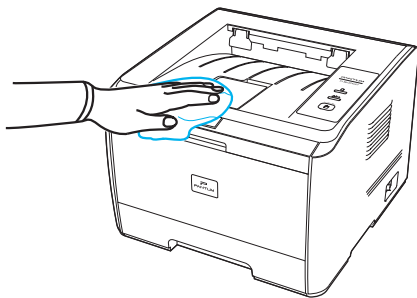
6.2 打印机清洁

警告

- 请使用中性清洁剂。
- 请勿使用诸如稀释剂或苯之类的强腐蚀性液体清洁，否则会损坏设备表面。
- 请勿使用含有氨水的清洁材料。
- 请勿使用异丙醇擦拭控制面板上的灰尘，否则可能使面板裂开。
- 打印机使用后短时间内局部零件仍处于高温状态。当打开前盖或后盖接触内部零件时，请勿接触下图阴影部分的零件。



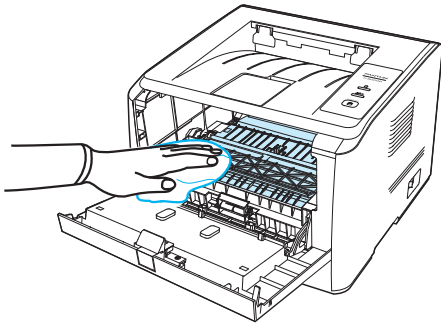
1. 使用柔软的抹布擦拭设备外部，除去灰尘。



2. 打开前盖，取出打印硒鼓，将它放置在阴暗处，避免强光照射。

3. 用棉签或干燥的无绒软布，蘸少许酒精轻轻擦拭。

4. 清洁打印机内部，如下图所示，用干燥无绒布料轻轻擦拭图示阴影处。



7. 故障排除

您可以自行解决大部分问题。如果您需要额外的帮助，奔图公司解决方案中心提供了最新的常见问题解答 (FAQS) 和故障排除的提示。

在处理常见故障之前，首先请检查以下情况：

- 电源线是否连接正确，并且打印机电源开关已打开。
- 所有的保护零件是否已拆除。
- 硒鼓是否已正确安装。
- 前盖是否已完全合上。
- 纸张是否已正确放入纸盒中。
- 接口电缆线是否已正确连接打印机和计算机。
- 是否已选择并安装了正确的打印机驱动程序。
- 计算机端口是否已安装并连接到正确的打印机端口。

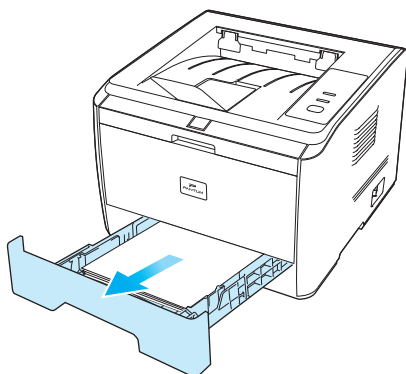
7.1 清除卡纸

按如下步骤将卡纸全部取出后，合上前盖，在纸盒中整理好纸张，打印机将自动恢复打印。如果打印机不能自动开始打印，请按取消按钮。如果打印机仍然未开始打印，请检查打印机内的卡纸是否全部清除。

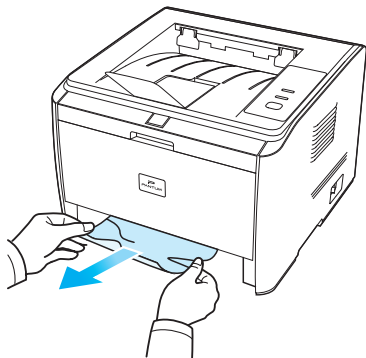
如果不能自行取出卡纸，请联系当地的奔图授权维修中心或送往奔图授权维修中心维修。

7.1.1 纸盒卡纸

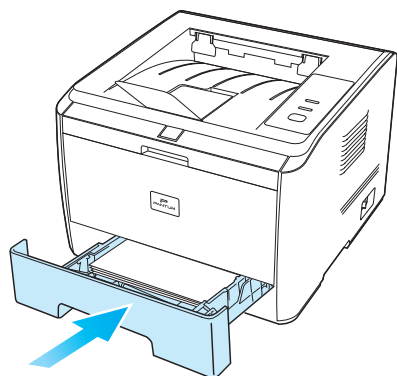
1. 打开纸盒。



2. 滑动自动进纸盒长度导纸板、宽度导纸板到所需的纸张尺寸卡槽，匹配纸张的长度和宽度。

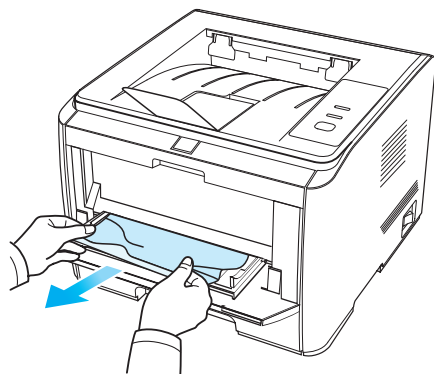


3. 取出卡纸后，请纸盒重新装入打印机，打印机将自动恢复打印。

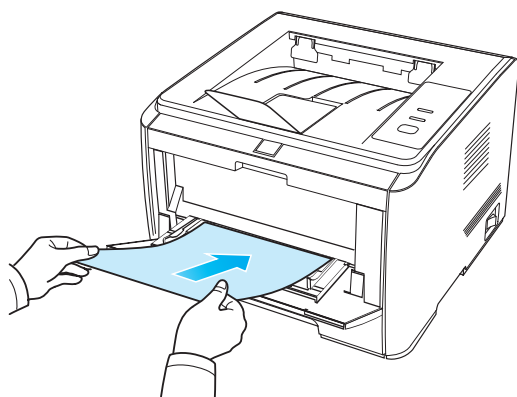


7.1.2 手送纸盘卡纸

1. 将卡住的纸张轻轻的向外拉出。



2、取出后重新装入纸张，打印机将自动恢复打印。

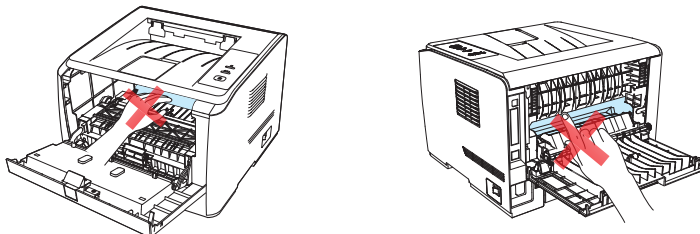


7.1.3 中间卡纸

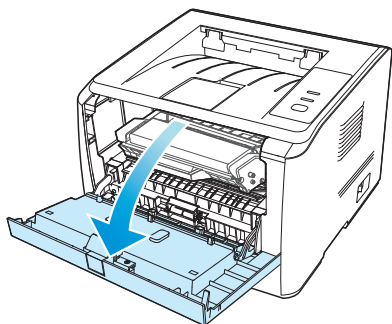


警告

在取中间卡纸与定影单元卡纸时，请注意切勿触摸如下阴影部分区域，避免灼伤。

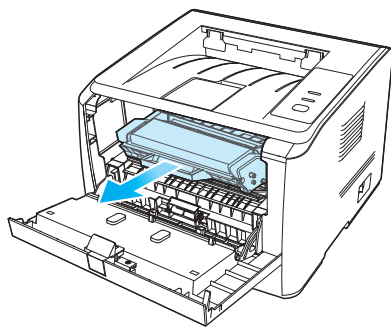


1. 打开前盖。

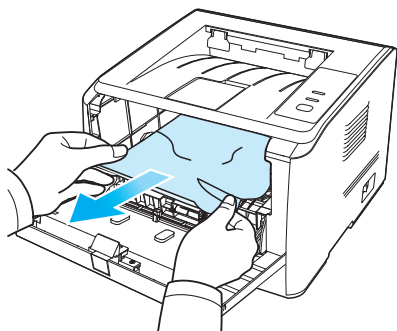


2. 将硒鼓径直取出。

(为避免感光鼓曝光影响打印质量，请用黑色胶袋将硒鼓装好，或是用纸张盖住硒鼓)。



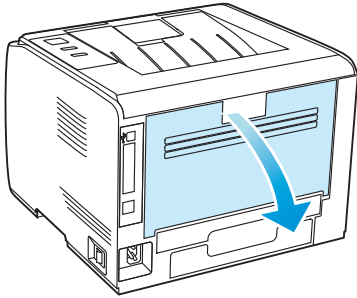
3. 将卡住的纸张轻轻的向外径直拉出。



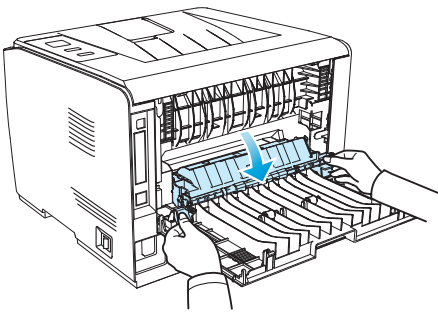
4. 取出卡纸后，重新装入硒鼓，合上前盖，打印机将自动恢复打印。

7.1.4 定影单元卡纸

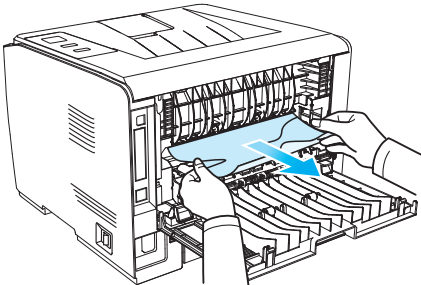
1. 打开后盖。



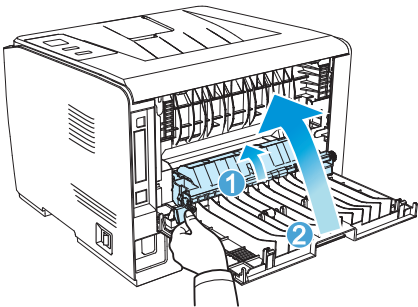
2. 通过两边的把手打开定影解压单元。



3. 将卡住的纸张轻轻的向外拉出。

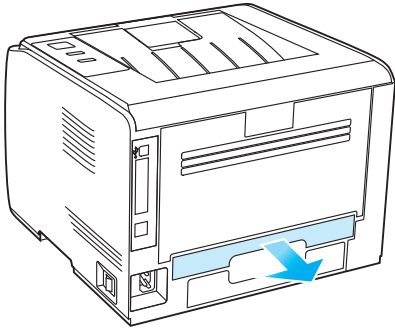


4. 取出卡住后，关上定影解压单元和后盖，打印机将自动恢复打印。

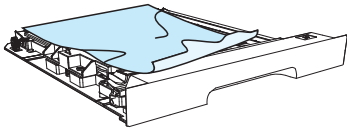


7.1.5 双面单元卡纸

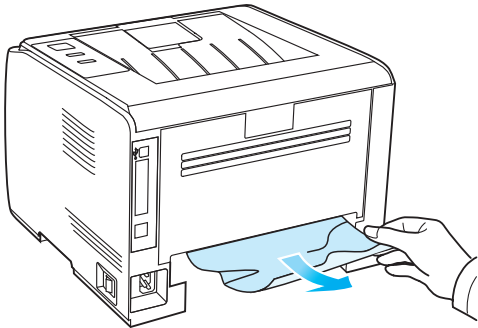
1. 从打印机后面取出双面打印单元。



2. 从双面单元中取出卡纸。



3. 如果纸张未随双面单元一起出来，请打开纸盒直接从底部取出卡纸。



4. 取出后装回双面单元，检查机器其他部位，确保无卡纸后，开关前盖，打印机将自动恢复打印。

7.2 软件故障

故障现象	解决方法
Pantum3000系列的打印机驱动程序在打印机和传真文件夹中看不到。	<ul style="list-style-type: none">• 重新安装打印机驱动程序。• 确保USB连接线及电源线正确连接。
打印机处于“就绪”模式，但不执行任何打印作业。	<ul style="list-style-type: none">• 重启打印机，若故障依旧，请重新安装打印机驱动程序。• 确保USB连接线正确连接。
驱动安装失败	<ul style="list-style-type: none">• 检查系统是否已经安装好了XPS补丁包；• 检查print spooler服务是否已经开启。• 检查打印机电源是否开启，打印机连接是否正常。

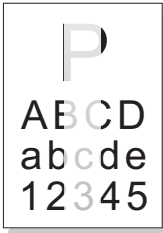
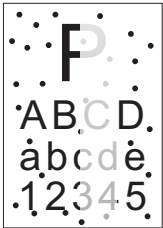
7.3 常见故障排除

7.3.1 一般故障

故障现象	原因	解决方法
打印机问题		
机器不打印	<ul style="list-style-type: none">• 计算机与打印机之间的连接线未正确连接。• 打印端口指定错误。• 打印机处于脱机状态，勾选了“脱机使用打印机”。• 打印机内部错误未恢复，如卡纸，缺纸等。	<ul style="list-style-type: none">• 断开打印机线缆连接，然后重新连接。• 检查 Windows 打印机设置，确保打印作业发送到正确的端口。如果计算机有多个端口，请确认机器连接到正确的端口。• 请确保打印机处于正常联机状态。• 如内部错误无法恢复，请联系奔图客服。
纸张处理问题		
打印不进纸	<ul style="list-style-type: none">• 未正确安装打印介质。• 打印介质超出了使用规格范围。• 给纸辊脏污。	<ul style="list-style-type: none">• 请正确安装打印介质，如果使用特殊打印介质打印，请使用手动纸盘打印。• 请使用规格范围内的打印介质。• 清洁给纸辊，问题依旧请联系奔图客服代表。

卡纸	<ul style="list-style-type: none"> • 纸盘中的纸张过多。 • 打印介质超出了使用规格范围。 • 进纸通道有异物。 • 给纸辊脏污。 • 内部固件故障。 	<ul style="list-style-type: none"> • 从纸盘中取出多余的纸张，如果在特殊打印介质上打印，请使用手动进纸盘。 • 确保使用符合规格的纸张。如果是在特殊打印介质上打印，请使用手动进纸盘。 • 清洁进纸通道。 • 清洁给纸辊，问题依旧，请联系奔图客服代表。 • 请联系奔图客服代表。
打印多页进纸	<ul style="list-style-type: none"> • 打印介质含静电量过大。 • 打印介质受潮或者粘在一起。 • 内部固件故障。 	<ul style="list-style-type: none"> • 将打印介质重新分离，可以消除部分静电。建议使用推荐打印介质。 • 请重新将打印介质分离或更换新的打印介质。 • 请联系服务代表。

7.3.2 图像缺陷

故障现象	故障原因	解决方法
 <p>打印发白或偏淡</p>	<ul style="list-style-type: none"> • 碳粉不足。 • 打印介质不符合使用规格，例如介质受潮或太粗糙。 • 打印程序中分辨率设置过低。 • 硒鼓损坏。 	<ul style="list-style-type: none"> • 更换新硒鼓。 • 请正确使用规格范围内的介质。 • 设置程序中的打印分辨率。 • 更换新的硒鼓。
 <p>粉墨斑点</p>	<ul style="list-style-type: none"> • 硒鼓脏污或漏粉。 • 硒鼓损坏。 • 使用了不符合使用规格的打印介质，例如介质受潮或太粗糙。 • 进纸通道脏污。 • 如果复印扫描时出现粉墨斑点，可能是稿台玻璃脏污。 • 扫描仪脏污或损坏。 	<ul style="list-style-type: none"> • 清洁或更换新硒鼓。 • 更换硒鼓。 • 请使用规格范围内的打印介质。 • 清洁进纸通道。 • 清洁稿台玻璃。 • 请联系奔图客服清洁或更换扫描仪。



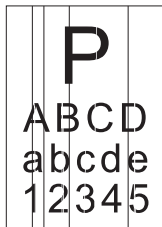
白点

- 使用了不符合使用规格的打印介质，例如介质受潮或太粗糙。
- 进纸通道脏污。
- 硒鼓内部股损坏。
- 机器内部激光器反光玻璃脏污。
- 扫描仪损坏
- 请使用规格范围内的打印介质。
- 清洁进纸通道。
- 更换新的硒鼓。
- 清洁激光器反光玻璃。
- 请联系奔图客服维修更换扫描仪。



碳粉脱落

- 使用了不符合使用规格的打印介质，例如介质受潮或太粗糙。
- 机器内部脏污。
- 硒鼓损坏。
- 机器内部固件损坏。
- 请使用规格范围内的打印介质，特殊介质请使用手动纸盘进行打印。
- 清洁机器内部。
- 更换新硒鼓。
- 请联系奔图客服进行维修更换相关固件。



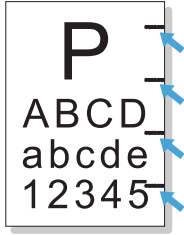
黑色竖条

- 硒鼓脏污。
- 硒鼓内部固件损坏。
- 机器内部激光机反光玻璃脏污。
- 进纸通道脏污。
- 如果复印或扫描时出现黑色竖条，可能是扫描仪或者稿台玻璃脏污。
- 扫描仪发光灯管有污迹。
- 扫描仪损坏。
- 清洁或更换硒鼓。
- 更换新的硒鼓。
- 清洁机器背部激光器反光玻璃。
- 清洁打印机背部进纸通道。
- 清洁扫描仪或稿台玻璃。
- 联系奔图客服清洁或更换扫描仪。
- 请联系奔图客服维修更换扫描仪。



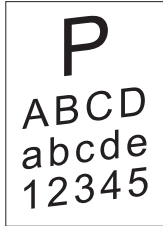
黑色背景（底灰）

- 使用了不符合使用规格的打印介质，例如介质受潮或太粗糙。
- 硒鼓脏污。
- 硒鼓内部固件损坏。
- 进纸通道脏污。
- 打印内部转印电压异常。
- 扫描曝光。
- 如果复印或扫描时出现黑色背景或底灰，可能是稿台玻璃脏污。
- 请使用规格范围内的打印介质。
- 清洁更换新硒鼓。
- 更换新硒鼓。
- 清洁机器内部进纸通道。
- 请联系奔图客服维修或更换引擎基板。
- 请盖好原稿盖板，再进行复印扫描。
- 清洁稿台玻璃。



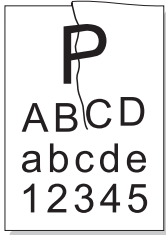
出现周期性痕迹

- 硒鼓脏污。
- 硒鼓内部固件损坏。
- 定影组件损坏。
- 清洁或更换新硒鼓。
- 更换新硒鼓。
- 请联系奔图客服维修更换新的定影组件。



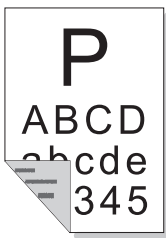
页面歪斜

- 未正确安装打印介质。
- 机器进纸通道脏污。
- 确保正确安装打印介质。
- 清洁机器内部进纸通道。



皱纸

- 未正确安装打印介质。
- 打印介质不符合使用规格。
- 打印内部进纸通道脏污。
- 打印定影组件损坏。
- 确保正确安装打印介质。
- 请使用规格范围内的打印介质进行打印。
- 清洁机器内部进纸通道。
- 请联系奔图客服维修更换定影组件。



背面脏污

- 硒鼓脏污。
- 机器内部转印辊脏污。
- 机器内部转印电压异常。
- 清洁或更换新硒鼓。
- 清洁机器内部转印。
- 请联系奔图客服维修更换引擎基本。



打印全黑版

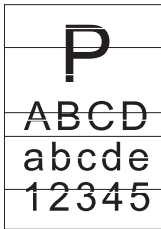
- 未正确安装硒鼓。
- 硒鼓内部损坏。
- 机器内部充电异常，未给硒鼓充电。
- 如果复印扫描时出现全黑版图像时，可能是扫描曝光，原稿盖板未盖上。
- 扫描仪损坏。
- 确保正确安装硒鼓。
- 更换新硒鼓。
- 请联系奔图客服进行维修。
- 请盖好原稿盖板后，再进行复印扫描。
- 请联系奔图客服进行维修更换扫描仪。



碳粉晕开

- 使用了不符合使用规格的打印介质，例如介质受潮或太粗糙。
- 机器内部脏污。
- 硒鼓损坏。
- 机器内部固件损坏。

- 请使用规格范围内的打印介质，特殊介质请使用手动纸盘进行打印。
- 清洁机器内部。
- 更换新硒鼓。
- 请联系奔图客服进行维修更换相关固件。
- 如果问题依旧，请联系奔图客服代表。



水平条纹

- 硒鼓未正确安装。
- 硒鼓可能损坏。
- 机器内部固件损坏。

- 确保正确安装硒鼓。
- 更换新硒鼓。
- 请联系奔图客服进行维修更换相关固件。
- 如果问题依旧，请联系奔图客服代表。

8. 产品规格

8.1 规格总述

在清洁本机前，请注意如下事项：

内存		32MB
接口类型		高速USB接口
适用平台		Windows 2003/2008/XP/Vista/7 (32位和34位)
电源		AC 220V-240V; 50/60Hz; 3.0A
能耗	打印	600W以下
	待机	75W以下
	休眠	6W以下
内存	打印	小于55dB
	待机	小于30dB
休眠时间设定		默认1分钟
印刷品质保证条件		工作温度：10-32℃，工作湿度：20-80%相对湿度(没有结露)
产品外形 (W*D*H)mm		370*370*270mm
产品重量		约9kg(无硒鼓，无包装)
符合标准		CCC认证：GB 4943, GB 9254, GB 17625.1-2003 中国能效认证，节能认证：GB 25956-2010 中国环境标志认证：HJ/T 302-2006

8.2 打印规格

打印速度 (PPM)		30/33 (A4)
分辨率 (dpi)		1200*600
打印语言		GDI
首页打印时间		小于8.5S
最大打印幅面		A4
自动双面打印		支持
输入能力	多功能纸盒	1张
	标准纸盒	250张
输出能力	面朝下	150张
打印介质	纸质	普通纸, 厚纸, 特殊用纸(OHP,明信片, 标签纸, 信封)
	纸张大小	A4, A5, B5, A6, Letter, Legal, JIS B5, IS0 B5, Executive, Folio, Oficio, Statement, Japanese Postcard, Monarch Env, DL Env, C5 Env, C6 Env, No.10 Env, ZL, Big 16K, Big 32K, 16K, 32K, B6
	纸张重量	60~200gsm
硒鼓容量 (A4纸5%覆盖率)		3000页 (标准) 6000页 (大容量)

PANTUM

北京奔图科技有限公司

地址: 北京市海淀区北四环西路66号

中国技术交易大厦A座20层

邮编: 100080

网址: www.pantum.com

电话: 400-060-1888

010-62682040